



DESNUTRICIÓN CRÓNICA EN ECUADOR:

UNA MIRADA PROFUNDA



INTRODUCCIÓN

La desnutrición crónica infantil (DCI) es un silencioso desafío que afecta a miles de niños en Ecuador, una realidad palpable en los fríos páramos andinos y en la comunidad de Pisambilla, donde reside John Andrango. A simple vista, John es un niño como cualquier otro, disfrutando de juegos al aire libre. Sin embargo, su lucha contra la DCI es un reflejo de una crisis más amplia que impacta profundamente en la calidad de vida, el aprendizaje y el desarrollo futuro de los afectados.

Desde 1986, cuando la desnutrición crónica infantil marcó una alarmante tasa del 40% en el país, Ecuador ha enfrentado este problema con variado éxito. A pesar de las intervenciones y políticas implementadas, la reducción de la tasa de DCI ha sido mínima desde 2012, destacando la necesidad de una acción más efectiva y dirigida. Este documento explora la situación actual de la DCI en Ecuador, sus impactos a largo plazo en la salud y el desarrollo, y subraya la urgencia de abordar este problema con soluciones integradas y sostenibles.

PRINCIPALES RESULTADOS

La evaluación de la desnutrición crónica infantil (DCI) en Ecuador revela una situación preocupante que requiere atención inmediata y estrategias enfocadas. A continuación, se presentan los hallazgos clave de los estudios más recientes sobre la prevalencia de DCI en diferentes grupos de edad y regiones del país:

Prevalencia Nacional:

La prevalencia de DCI en niños menores de cinco años se ha estabilizado en un rango preocupante. A nivel nacional, se observó una leve disminución de 23.9% en 2014 a 23.0% en 2018. Sin embargo, esta variación no es estadísticamente significativa, lo que indica que los esfuerzos actuales no han logrado reducir efectivamente la DCI en esta población clave.

01

Disparidades Regionales:

En el área rural, donde la DCI es más prevalente, se registró una disminución significativa de 31.9% a 28.7% entre 2014 y 2018. Aunque esta mejora es alentadora, la prevalencia sigue siendo alta y subraya la necesidad de intensificar las intervenciones en estas comunidades.

02

Niños Menores de Dos Años:

Especial preocupación merece la situación de los niños menores de dos años, una etapa crítica para el desarrollo infantil. A nivel nacional, la prevalencia de DCI en este grupo aumentó ligeramente de 24.8% a 27.2%, aunque este cambio no alcanzó significancia estadística. Este incremento pone de relieve la importancia de dirigir las intervenciones hacia los primeros años de vida para prevenir la desnutrición crónica desde sus inicios.

03

Impacto en Comunidades Indígenas y Rurales:

La DCI afecta de manera desproporcionada a las comunidades indígenas y rurales. La encuesta realizada entre julio de 2022 y julio de 2023 mostró que el 27.7% de los niños menores de dos años en la sierra rural padecen de DCI, con un impacto aún más grave en niños indígenas, donde el 33.4% sufre de esta condición.

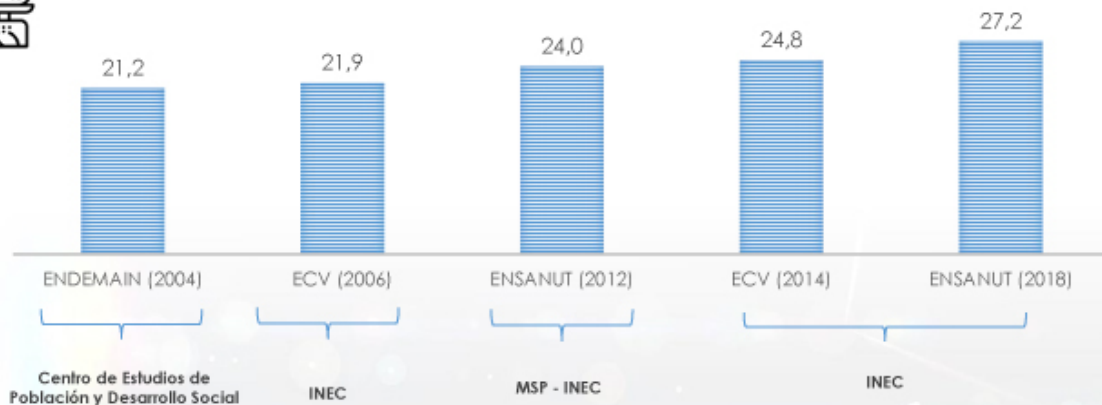
04

Desnutrición crónica en el Ecuador

Niños menores de 2 años

Diferencia **NO**
estadísticamente significativa
con el último periodo

Prevalencias comparativas de **desnutrición crónica**, en menores de dos años, entre encuestas nacionales.

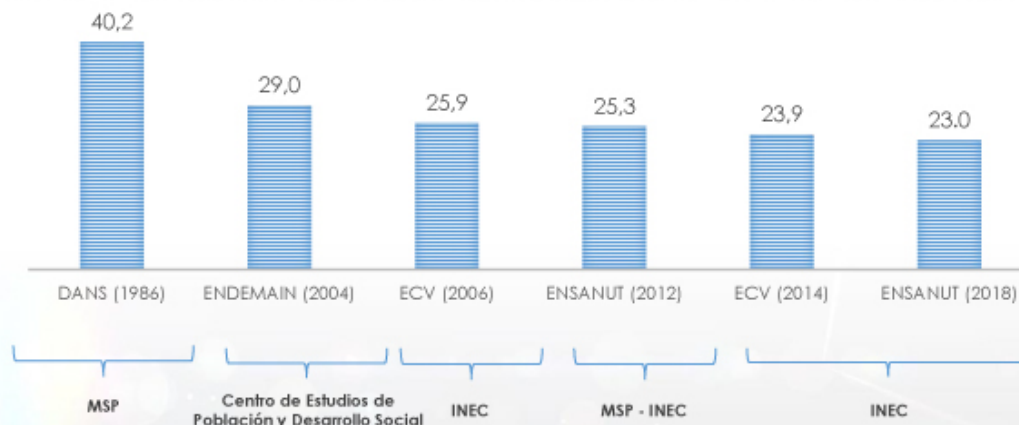


Desnutrición crónica en el Ecuador

Niños menores de 5 años

Diferencia **NO**
estadísticamente significativa
con el último periodo

Prevalencias comparativas de **desnutrición crónica**, en menores de cinco años, entre encuestas nacionales.



Desnutrición crónica.— La desnutrición crónica se ve reflejada en el crecimiento alcanzado en longitud o talla para la edad del niño en una visita determinada. El retardo en el crecimiento de los niños conocida como desnutrición crónica, (longitud o talla baja) se debe a un prolongado aporte insuficiente de nutrientes o enfermedades infecciosas recurrentes. Patrones de Crecimiento para el niño- OMS, 2008; pág.3)

COMPARACIÓN ENTRE 2014 AL 2018

La evaluación del progreso en la lucha contra la desnutrición crónica infantil (DCI) entre los años 2014 y 2018 revela un panorama de avances moderados y desafíos persistentes. A través del análisis de los datos recopilados, se identifican tanto logros como áreas que requieren atención renovada y estrategias ajustadas.

Desnutrición Crónica en Menores de Cinco Años:

A nivel nacional, la tasa de desnutrición crónica en menores de cinco años mostró una ligera disminución, pasando de 23.9% en 2014 a 23.0% en 2018. Aunque este cambio refleja un progreso, la variación no es estadísticamente significativa, lo que indica que las intervenciones realizadas durante este período no lograron impactar de manera decisiva en la reducción de la DCI a nivel nacional.

01

Avances en Áreas Rurales:

En contraste, el área rural experimentó una reducción significativa en la prevalencia de DCI, pasando de 31.9% a 28.7% en el mismo período. Este cambio sí es estadísticamente significativo, lo que sugiere que las políticas y programas enfocados en áreas rurales pueden estar teniendo un efecto positivo, aunque aún insuficiente, en la reducción de la desnutrición.

02

Impacto Limitado en Niños Menores de Dos Años:

Preocupantemente, la prevalencia de DCI en niños menores de dos años a nivel nacional aumentó de 24.8% a 27.2%. Este aumento, aunque no alcanza significancia estadística, subraya la necesidad crítica de focalizar esfuerzos y recursos hacia los primeros años de vida, un periodo clave para prevenir la desnutrición crónica.

03

Reflexión sobre las Estrategias Implementadas:

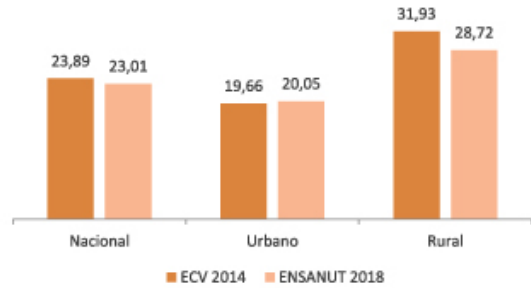
La comparación de estos datos sugiere que, si bien se han hecho esfuerzos para combatir la DCI, las estrategias implementadas no han sido lo suficientemente efectivas o ampliamente aplicadas para generar un cambio significativo a nivel nacional. Es vital reevaluar las intervenciones actuales, considerando enfoques más innovadores y basados en evidencia que aborden específicamente las causas subyacentes de la DCI.

04

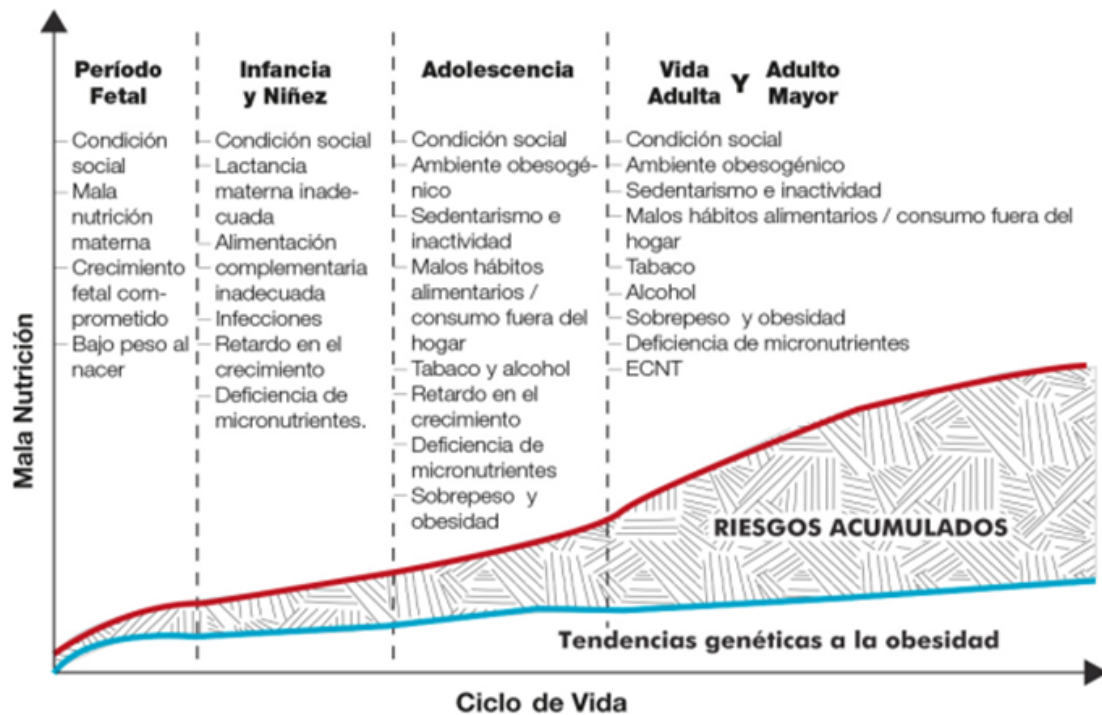


Tabla N°: C5_1 [Índice](#)
 Indicador/variable: Desnutrición crónica menores de 5 años
 Población: Nacional/Urbano/Rural
 Fuente: Encuesta de Condiciones de vida 2014
 Encuesta Nacional de Salud y Nutrición (ENSANUT) 2018
 Elaboración: Instituto Nacional de Estadística y Censos (INEC)

Desagregación	ECV 2014	ENSANUT 2018
Nacional	23,89	23,01
Urbano	19,66	20,05
Rural	31,93	28,72



NUTRICIÓN EN EL CICLO DE VIDA



CONCLUSIONES:

La desnutrición crónica infantil (DCI) en Ecuador persiste como un desafío significativo de salud pública que requiere una acción inmediata y coordinada. A pesar de los esfuerzos realizados hasta la fecha, los datos indican que las intervenciones no han sido suficientemente efectivas para reducir de manera significativa las tasas de DCI en el país. Este problema no solo afecta el desarrollo físico y cognitivo de los niños, sino que también tiene implicaciones a largo plazo en su educación, salud, y oportunidades económicas futuras. Basándonos en los hallazgos presentados, se proponen las siguientes recomendaciones:

Enfoque en las Primeras Etapas de Vida:

Es crítico dirigir las intervenciones hacia los primeros 1000 días de vida, desde la gestación hasta los dos años de edad, para prevenir el inicio de la DCI. Esto incluye asegurar una nutrición adecuada y atención sanitaria tanto para las madres como para los infantes.

01

Intervenciones Dirigidas a Comunidades Vulnerables:

Se debe dar prioridad a las comunidades rurales y a poblaciones indígenas donde la prevalencia de DCI es más alta. Las estrategias deben incluir programas de educación nutricional, acceso a alimentos nutritivos y fortificados, y servicios de salud materno-infantil.

02

Fortalecimiento de Políticas Públicas y Programas de Nutrición:

Es esencial revisar y fortalecer las políticas y programas existentes, asegurando que estén basados en evidencia y que se implementen de manera efectiva. La colaboración entre el gobierno, organizaciones internacionales y la sociedad civil es fundamental para lograr un impacto significativo.

03

Monitoreo y Evaluación Continuos:

Se deben establecer mecanismos robustos de monitoreo y evaluación para medir el impacto de las intervenciones sobre la DCI. Esto permitirá ajustar las estrategias en tiempo real y garantizar que los recursos se utilicen de la manera más eficaz posible.

04

Compromiso Político Sostenido:

La lucha contra la DCI requiere de un compromiso político sostenido y de la asignación adecuada de recursos. Solo a través de un esfuerzo concertado y continuo será posible revertir la tendencia de la DCI en Ecuador y asegurar un futuro más saludable y próspero para los niños del país.

05

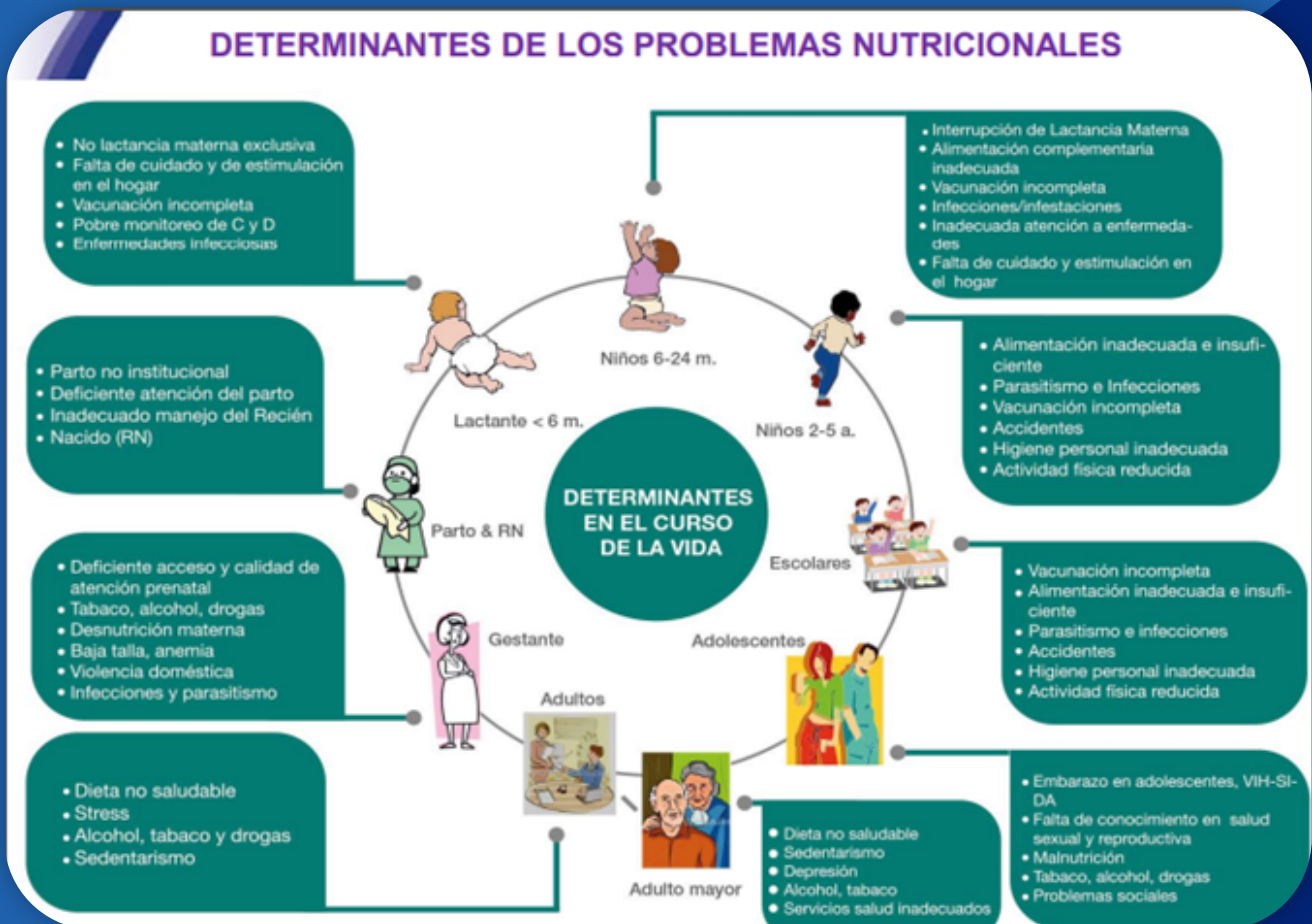
En conclusión, la desnutrición crónica infantil es un complejo desafío que Ecuador debe abordar con urgencia. Reconociendo la interconexión entre nutrición, salud, y desarrollo socioeconómico, es imperativo adoptar un enfoque holístico y multidisciplinario para combatir este problema. Con el compromiso adecuado y acciones basadas en la evidencia, se puede lograr un progreso significativo hacia la erradicación de la DCI en Ecuador.

CONCLUSIONES

NUTRICION EN EL CICLO DE VIDA



DETERMINANTES DE LOS PROBLEMAS NUTRICIONALES



Fuentes:

- ▶ Organización Mundial de la Salud (OMS)
- ▶ Encuesta de Condiciones de Vida (ECV) 2014 y Encuesta Nacional de Salud y Nutrición (ENSANUT) 2018.
- ▶ El Instituto Nacional de Estadística y Censos (INEC) presenta los [principales resultados](#) de la 1ra. Encuesta Especializada sobre Desnutrición Infantil (ENDI) diseñada para conocer el estado nutricional de los niños en el Ecuador. 05 de septiembre de 2023.



ELABORADO POR:

Dr. Hernán Almeida D.

Subdirector médico

Laboratorios Eurostaga S.A.



www.eurostaga.com



099 788 5653